

В.Н. ВАЛИТОВ

СОЦИАЛЬНЫЕ СЕТИ РОССИЙСКИХ ИММИГРАНТОВ И КОРЕННЫХ ЖИТЕЛЕЙ

Введение

Массовая иммиграция в Россию, обусловленная ростом националистических движений на периферии бывшего СССР, изменяет социальный состав принимающей стороны и порождает проблемы адаптации иммигрантов. Включение их в новую городскую среду предполагает приобщение к соответствующему жизненному укладу, языку, традициям. В данной статье рассматриваются способы построения социальных сетей и их влияние на формы экономической активности иммигрантов и коренных жителей¹.

В исследованиях иммиграционных процессов и экономического поведения иммигрантов вводится понятие община (community). С одной стороны, оно включает в себя представление, что «этнические меньшинства пространственно концентрируются в соответствующих депривированных городских районах» [7, р. 338], и, следовательно, экономические характеристики и географическое положение этнической концентрации могут отрицательно влиять на занятость и сдерживать прибытие новых иммигрантов. С другой стороны, общины ограничены социально и способствуют адаптации иммигрантов к новым условиям через систему отношений, которые основаны на доверии, эмоциональной привязанности, сплоченности и характеризуются достаточной продолжительностью [3]. Общину в таком случае следует рассматривать через систему социальных связей: «Понятие община предполагает некий набор социальных связей, имеющих основание в общем для всей группы наборе отношений» [9].

Нами используется конструктивистский подход, предложенный норвежским исследователем Ф. Бартом, а в отечественной науке разрабатываемый В.А. Тишковым, Л.М. Дробичевой. Этот подход во многом ориентирован на работы И. Гоффмана: этничность описывается через конструирование взаимодействий. Автор исследовал процедуры,

Валитов Вячеслав Надимович – аспирант Ульяновского государственного университета, факультет гуманитарных наук и социальных технологий, кафедра социологии. Адрес: 432063 Ульяновск, ул. Льва Толстого, д. 42. Телефон: (8422) 32-93-10. Электронная почта: valitov@mail.ru
Исследование выполнено при поддержке FURS (Fond for Urban and Regional Studies LTD), грант № 1051496.

¹ Используемые материалы собраны в ходе анкетного опроса городского населения (русских, татар и немцев) (объем выборки 285 человек) и полуструктурированного интервью с представителями немецкой и татарской этнических общин Ульяновска, а также людьми, идентифицирующими себя по этническому признаку (русские – 15, татары – 15, немцы – 12 человек).

которые использовала этническая группа для репродуцирования этнической идентичности. Если следовать логике Ф. Барта, то «этничность – это форма социальной организации культурных различий» [2]. Этническая идентичность рассматривается как тип социального процесса, в котором понятия культурных различий заданы социальным контекстом, то есть этническая идентичность вписывается в систему стратификации или включена в борьбу за ресурсы. Ключевую роль в конструировании этничности играет политика этнического предпринимательства, то есть мобилизация со стороны лидеров членов этнической группы на коллективные действия, которые преследуют политические и экономические цели, а не выражают культурную идеологию группы или «волю народа».

Концепция социальных сетей первоначально возникла при описании иммиграционных процессов и применялась для объяснения экономического поведения иммигрантов (этот факт в большинстве теорий и исследований, по крайней мере экономических, чаще всего не учитывается). Рассматривались межличностные и деловые связи новых иммигрантов со своими предшественниками и представителями принимающей стороны, при этом выделены следующие типы связей: семейные, профессиональные, этнические и религиозные. Концепция построения социальных сетей открывает новые возможности при описании трансформирующегося общества, например, при изучении формальной организации рынков труда [3].

Географическая концентрация иммигрантов и этнических меньшинств в определенных городских районах является основной чертой «принимающих обществ». Формирование этнических поселений, или анклавов, и создание на их основе социальных сетей может быть объяснено через ряд факторов: защиту от дискриминации и ощущение психической безопасности в группе «своих», доступ к культурному или религиозному капиталу; предпочтение пространственной сегрегации, отказ от экономического взаимодействия с представителями других сообществ в пользу семейного или этнического бизнеса; использование специфического языка, цепь-иммиграции (chain-immigration) – благоприятные условия для иммиграции родственников. Английские исследователи К. Кларк и С. Дринквотер показывают, что в бедных районах, где проживают этнические меньшинства, наблюдается высокий уровень безработицы и низкая активность в сфере самозанятости [7]. Применительно к исследуемому объекту можно говорить о существовании анклавов как отдельных поселений не в рамках города, а в рамках области (например, поселение эстонцев или немцев, поселок иммигрантов из Таджикистана). Для города характерна не этническая сегрегация, а построение социальных сетей на этнической или иммиграционной основе.

Г. Боржас утверждает, что этническая сегрегация по месту проживания не является случайной: «люди сами выбирают тот тип людей, с которыми им нравится жить». Понятие этнические анклавы он объясняет, прибегая как к термину «принуждение», так и термину «выбор». Употребляя категорию выбор, Боржас подчеркивает, что члены группы этнического меньшинства предпочитают строить близкие отношения с членами своей группы для того,

чтобы использовать возможности существующей социальной сети, а также проживать в рамках привычной культуры, традиционного лингвистического и религиозного сообщества [4].

В ряде других теорий утверждается, что этнические меньшинства принуждаются к поселению в особых районах через систему информационных барьеров, касающихся прежде всего информации об экономических возможностях, а также через дискриминацию на рынках труда и жилья. Р. Драго, например, утверждает, что сети белых рабочих в Англии контролируют доступ к высокооплачиваемой работе и препятствуют оседлости внутри города «переселенцев» из пригородов. Главная трудность, с которой сталкиваются этнические меньшинства в Англии, – это высокий уровень безработицы среди иммигрантов по сравнению с белым населением [11].

Фундаментальными компонентами социальных сетей являются узлы (nodes) и связи (connections). В процессе развития концепции сетей понятие узел иногда заменяется понятием актор, а связь – социальным взаимодействием и границей. Таким образом, социальные сети можно рассматривать как серию прямых и непрямых взаимодействий одного актора с другими. Социальная сеть определяется как «заключение соглашений между двумя взаимодействующими акторами» [10, p. 288].

Зависимость между типом построения социальных сетей и стилями экономического поведения, представленная в виде матрицы факторных нагрузок, дает возможность говорить о существовании трех групп социальных сетей и соответствующих тактиках экономического поведения. Первая группа социальных сетей строится на основе «сильных» связей, свойственных семейной организации (0,59). Эта группа главным образом связана с поиском второй работы (0,52), новой работы (0,28) и поиском возможности уехать за границу (0,36). После вращения факторов к «сильным» связям добавляются такие, которые строятся на контактах с местными органами власти, а к обозначенным выше тактикам добавляется стремление начать свое дело (0,45). Вторая группа социальных сетей – «деловые» связи. Тактика, реализуемая с их помощью, заключается в повышении квалификации, соответственно 0,78 до вращения и 0,75 после вращения.

Таблица 1

Факторная матрица направленности связей

	Факторные нагрузки			Факторные нагрузки		
	до вращения факторов			после вращения факторов		
	I	II	III	I	II	III
Семейные связи	0,59	-0,06	-0,03	0,56	-0,26	-0,09
Связи, возникшие на почве профессиональных взаимодействий	-0,34	0,66	-0,22	-0,14	0,75	-0,17
Участие в общественных организациях	0,04	-0,04	0,45	0,05	-0,11	0,84

Участие в религиозных организациях	0,14	-0,11	0,24	-0,02	-0,09	0,84
Связи, основанные на контактах с местными органами власти	0,17	0,03	0,38	0,24	-0,05	0,19
Стремление повысить квалификацию	0,02	0,78	-0,16	0,05	0,75	0,087
Стремление изменить профессию, специальность	-0,34	-0,22	0,34	0,02	-0,03	-0,01
Поиски новой работы	0,28	-0,24	-0,65	0,25	-0,16	-0,21
Поиск второй работы	0,52	-0,14	-0,26	0,14	-0,10	-0,48
Стремление начать свое дело	0,05	0,12	0,23	0,45	0,01	0,33
Стремление поменять местожительство	-0,5	-0,22	0,09	-0,73	-0,14	-0,03
Стремление наладить связи с нужными людьми	0,21	0,03	0,56	0,29	-0,04	0,29
Желание уехать за границу	0,36	0,01	0,41	0,78	-0,07	0,24

Третья группа основана на «слабых» связях, которые сформированы общественными организациями (0,45), религиозными организациями (0,24) и контактами с местными органами власти (0,38). Реализуются они в стремлении наладить связи с нужными людьми (0,56), уехать за границу (0,41) и изменить профессию (0,34). После возвращения добавляется еще одна тактика – стремление начать свое дело.

Рис. 1. Значения факторов, влияющих на построение социальных сетей коренными жителями, %²

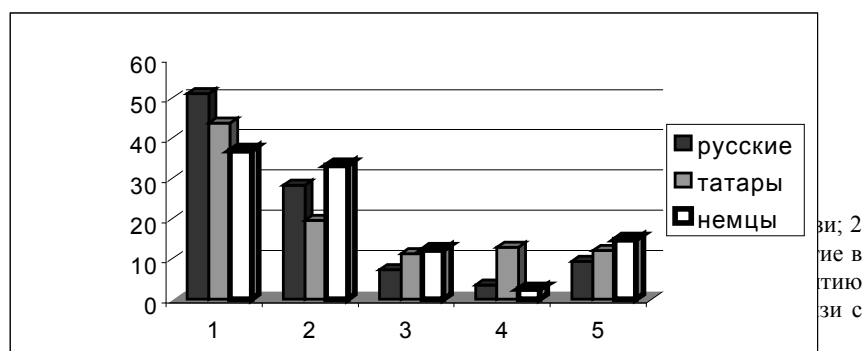
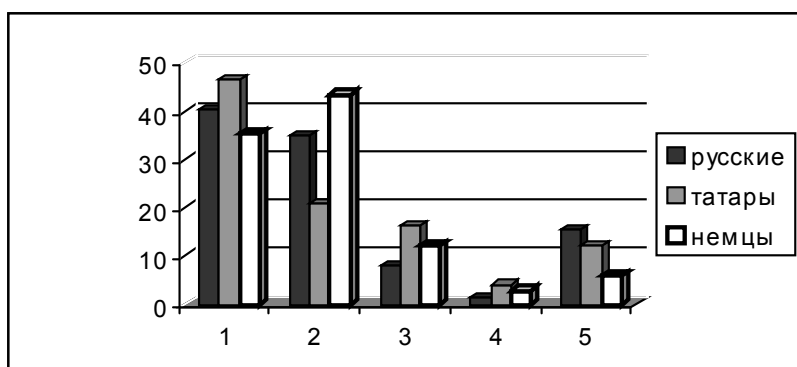


Рис. 2. Значения факторов, влияющих на построение социальных сетей иммигрантами, %



«Сильные» связи

Основу для построения социальных сетей коренных жителей составляют семейные связи, соответственно 48,7% для русских, 44,4% для татар и 35,6% для немцев (рис. 1). Среди иммигрантов наблюдается тенденция к усилению значения семьи при построении сетей для татар (45,3%) и ослаблению для русских (39,4%), для немцев ситуация практически не изменится (34,3%) (рис. 2).

Построение социальных сетей на повседневном уровне связано с «традиционным» способом их формирования – включением в круг внутрисемейной и межсемейной коммуникации. Доля семейных связей при построении сетей для татар-иммигрантов выше, чем для других групп в силу того, что в основе формирования социальных взаимодействий лежит традиционалистская ориентация [1]. Разветвленная сеть, направленная на поддержание и сохранение обычаев, языка, традиционной культуры, а также противостояние ассимиляционным процессам, приводит к созданию так называемых «кланов». Клан – это организация нескольких семей, направленная на сохранение этнического своеобразия группы путем формирования этнического «поведения» и поиска брачного партнера из среды «своих» (выбор партнера по браку осуществляется если не внутри клана, то по крайней мере из представителей татарской национальности). Основу для формирования клана составляют мигранты 1920-1930-х годов из татарских деревень, переехавшие в город большими семьями и имевшие возможность селиться рядом. Совместное проживание создало условия для поддержания устойчивых внутрисемейных связей, которые в настоящее время рассматриваются как семейный капитал. Доступ к некоторым видам деятельности для иммигрантов первоначально был ограничен. Татары

занимались мелкой торговлей (данный вид деятельности является также основным и для «современных» мигрантов), работали дворниками или сапожниками. Ресурсы клана определяются развитой сетью связей и представлением, что «своим надо помогать», поэтому поиск работы или брачного партнера, покупка дефицитных вещей, поступление в вуз и т.п. могут быть облегчены путем использования капитала внутри- и межсемейных связей. Семья создает устойчивые границы взаимодействия с «чужими», формирует представления о предпочтительных участниках взаимодействия и определяет его социально значимые узлы, в первую очередь в процессе повседневного общения. Так, внутрисемейные связи играют важную роль при реализации стремления уехать за границу. В наибольшей степени данная тенденция характерна для немцев. Когда десять лет назад начался их массовый отъезд, обнаружилась следующая тенденция: если из семьи уезжал один ее член, то постепенно уезжали и все остальные. Среди респондентов-немцев существует мнение, что те, кто еще остался, в конце концов все равно уедут. Поиск новой работы или второй работы, который реализуется через систему семейных связей, обусловлен в первую очередь информационными потоками внутри сети. Сетевой капитал является ресурсом на рынке труда [12]. В данном случае это неструктурированный ресурс, доступный индивиду через его систему личных связей [10, р. 290]. Следует отличать сети, ориентированные на поддержание высокостатусных отношений, и сети, ориентированные на людей, имеющие законный статус. Наличие последних расширяет доступ к трудовым и информационным ресурсам, поскольку дает возможность не только обращаться в официальные организации, но также и выходить на неформальный рынок труда. Социальные связи в таком случае играют двойную роль: через них идет поиск рабочей силы, а также устройство на рабочие места вновь прибывших членов без официального оформления, «по звонку».

Деловые связи

Уровень деловой коммуникации при построении социальных сетей является вторым по значимости после семейного. Существенная разница в способах построения деловых связей для иммигрантов и коренных жителей наблюдается среди немцев: значение этого фактора у них увеличивается с 32,1% до 42,4%; для русских расхождение не столь велико – 27,7% и 33,5%, а для татар оно практически не изменяется – 18,2% и 19,2% (рис. 1, 2).

В качестве объяснения причин расхождения следует предположить, что существуют разного рода ограничения и ситуации выбора, определяющие стилевое своеобразие при построении сетей не только у представителей различных этнических групп, но и у коренных жителей и иммигрантов. Выбор зависит прежде всего от семейных связей (это наиболее характерно для татар) и сложившихся ограничений на рынке, определяющих, в частности, возможности этнических общин. Успешная деятельность на рынке возможна при гибком использовании внесемейных отношений и слабых связей как основы для построения деловых связей.

Выбор внутри социальных сетей связывается с минимизацией риска – не только обеспечением социальной безопасности, но и избеганием

экономических издержек. Так, предприниматели-татары указывают на нарушение обязательств со стороны русских, на то, что после нескольких сделок стараются в дальнейшем избегать деловых контактов с ними, ограничиваясь взаимодействием с родственниками или хорошо знакомыми людьми. Таким образом, сеть служит и для минимизации случаев несоблюдения условий договоров, и для регулирования взаимоотношений между партнерами. Социальная сеть устанавливает критерии отбора партнеров, ограничиваясь кругом лиц, чья профессиональная безупречность проверена совместной работой.

«Слабые» связи

Слабые связи возникают на основе общественных, религиозных организаций и контактов с местными органами власти. Принципиальных различий в стилях построения сетей между иммигрантами и коренными жителями не наблюдается, однако в ходе исследования выявился ряд специфических особенностей. Общественные организации немцев представлены немецким обществом «Wiederburg» («Возрождение») и НКЦ «Freundschaft» («Дружба») (существует свой печатный орган газета «Rundschau»), а общественные организации татар – татарским обществом «Нур» (выпускается газета «Омет»). Лица немецкой национальности имеют тенденцию к объединению, проявляющемуся в трех планах. Первый, пожалуй, самый значительный, – религиозный: люди посещают церкви и молельные дома. Второй тип объединения образуют общественные организации – центры немецкой культуры, общества «Возрождение», «Heimat». И наконец, третий план составляют те лица немецкой национальности, которые объединяются, чтобы учить немецкий язык, – одни для приобщения к исконной культуре, другие – для отъезда в Германию.

В настоящее время в Ульяновске имеются благоприятные условия для развития религиозных организаций: функционируют мечети и медресе, восстановлена кирха, строятся и восстанавливаются православные церкви. На данный момент в кирху ходят 60-70 человек. На праздники она заполняется людьми, туда ходят не только немцы, но и лица других национальностей. Пастор часто говорит по-немецки, а кто-то практически синхронно переводит это на русский язык. Конфессиональные связи используются для поддержания религиозных традиций и как средство противодействия ассимиляционным процессам, разрушающим этническую группу.

Социальная сеть, построенная внутри общины, направлена на увеличение человеческого, а не экономического капитала. Таким образом, возникают солидарности, основанные на этничности, формируются социальные сети и конструируются границы этнических групп. Именно они служат основанием для создания общины, а главная функция организаций – определение «своих», но уже не как членов одного этноса или нации, а как людей общей этнической принадлежности, проживающих в конкретном регионе или территории. Не случайно существует разделение между татарами Ульяновска, которые определяют себя как татары-мишари, и татарами, проживающими в Татарстане. Еще более рельефно различие

между российскими немцами. Поволжские немцы отчуждены от украинских. Для них, по свидетельству респондентов, все остальные немцы вообще не являются немцами. Чувство национально-территориальной общности, вероятно, создало республику поволжских немцев, которая на западе отождествляется с российской немецкой общиной как таковой.

Еще одна особенность деятельности общин связана с установлением первоначальных взаимоотношений предпринимателя и властных структур; дальнейшее обслуживание отношений берет на себя предприниматель. Немцы-предприниматели при решении проблем с чиновниками обращаются к общине. Некоторые из них даже предполагают, что между общиной и местными властями существует некая договоренность, способствующая решению проблем, возникающих у её членов.

Особенно важна роль общины в формировании деловых сетей, где практически отсутствуют незнакомые люди, или те, кто пытается начать свое дело «с нуля». Это свидетельствует о замкнутом характере немецкой общины и о том, что основная деятельность в ней направлена не на получение сверхприбыли, а на минимизацию рисков.

Иной характер имеет татарская община. Во-первых, она постоянно пополняется новыми людьми, которые включаются (в основном, но не обязательно) в торговые отношения. Рекрутируемых членов проверяют, сначала используя как помощников, и только после этого они могут рассчитывать на собственное дело. Во-вторых, татарская община довольно открыта, хотя ее лидеры и пытаются противостоять поступлению новых иммигрантов из сельских районов. Этому сопротивлению мешают семейные и родственные узы, в силу которых иммигрантам по крайней мере гарантируется некоторый заработок.

Одна из функций деловых сетей – контролирование отношений, которые подкрепляются дополнительными неформальными отношениями и услугами. Если внеделовые отношения прекращаются, возникает опасность прекращения и деловых отношений.

Внутри сети циркулирует информация о вакантных местах, о возможностях использовать специалистов за меньшие деньги. Этнические общины могут выполнять своего рода посредническую функцию, хотя предприниматели склонны в большей степени доверять другим источникам (устоявшимся деловым сетям), а предложения общины рассматривать как вынужденные.

Заключение

Социальные сети являются важным информационным и экономическим источником. «Слабые» связи служат дополнительным ресурсом для эффективных стратегий экономического поведения – открытия собственного дела, эмиграции. В то же время исследование опровергает взгляд на существование этнического предпринимательства как формы экономической мобилизации этнических общин. Община не обеспечивает значительной экономической выгоды входящим в нее этническим меньшинствам.

Исследование также показало, что экономическое поведение не строится на основе этнического предпочтения. Этничность как один из

определяющих моментов деловых сетей является востребованной лишь на начальном этапе экономической деятельности, впоследствии же она рассматривается как форма дополнительного социального капитала. Деловые сети в большей степени служат для минимизации рисков, в то время как для получения дополнительной прибыли предприниматели стремятся установить слабые связи с местными органами власти. Вместе с тем этническая идентичность играет заметную роль на рынке труда при неформальной занятости. Эти особенности позволяют рассматривать социальную сеть как форму социального капитала, если следовать традиции П. Бурдьё и Дж. Коулмена. Но Бурдьё определял социальный капитал как «ресурсы, основанные на родственных отношениях и отношениях в группе членства» [5]. Он не указывал на то, что у индивида или группы всегда существуют дополнительные возможности или выбор. Дж. Коулмен использовал концепцию в широком плане, включая в нее обязательства и ожидания, информационные каналы и социальные нормы [8]. В исследовании показано, что мобилизация социальных сетей осуществляется в целях социальной и экономической адаптации, и социальный капитал формируется не столько в семье, сколько через слабые связи.

Исследование обнаружило существование ограничений и наличие барьеров для желающих «войти» в сеть, а также наличие выбора стилей построения сетей в зависимости от типов связей (сильных или слабых). На выбор прежде всего влияют семейные связи и ограничения, сложившиеся на рынке и определяющие характер сетей (в частности, возможности этнических общин). Успешная деятельность на рынке наиболее вероятна при гибком использовании внесемейных отношений и слабых связей как основы для определения стратегии или построения сетевого поведения. Выбор характера социальной сети определяет то или иное экономическое поведение, так как от нее зависит доступ к информационным источникам и обеспечение большей автономности хозяйствующего субъекта. Это может привести к созданию сетей, использующих «структурные дыры», то есть противоречия в законодательстве [6]. В совместной работе В. Шиу-лун и Дж. Салаф отмечают, что такая «оптимизация» сетей имеет два отличительных принципа. Первый – эффективность контакта внутри сети и признание необходимости установления взаимоотношений с местными органами власти как ведущие к установлению неформальных отношений. Второй – оценка эффективности существующей сети через дифференциацию первичных и вторичных контактов, которые обеспечивают сохранение уже достигнутого статуса [13].

ЛИТЕРАТУРА

1. Конструирование этничности / Под ред. В. Воронкова, И. Освальд. СПб.: Изд-во «Дмитрий Буланин», 1998.
2. *Barth F.* Introduction // *Ethnic groups and boundaries: the social organizations of culture difference* / Ed. by F. Barth. Bergen-Oslo, London: Universitetsforlaget, 1969. P. 9.
3. *Bauer T., Klaus F.* Zimmerman network migration of ethnic Germans // *International migration review*. 1997. Vol. 3. No 1.

4. *Borjas G.* To ghetto or not to ghetto: ethnicity and residential segregation // *Journal of Urban Economics*. 1998. Vol. 43. P. 4.
5. *Bourdieu P.* The forms of capital // *Handbook of Theory and research for sociology of Education* / Ed. by J. Richardson. New York: Greenwood Press, 1986. P. 21.
6. *Burt R.* Structural holes: the social structure of competition. Cambridge: Harvard University Press, 1992.
7. *Clark K., Drinkwater S.* Ethnicity and self-employment in Britain // *Oxford Bulletin of Economics and Statistics*. 1998. Vol. 60.
8. *Coleman J.S.* Social capital in the creation of human capital // *American Journal of Sociology*. 1988. Vol. 94. No 1. P. 95.
9. *Community* // *The Concise Oxford Dictionary of Sociology* / Ed. by G. Marshall. New York, Oxford: Oxford University Press, 1996.
10. *Davern M.* Social networks and economic sociology // *The American Journal of Economic and Sociology*. 1997. Vol. 56. No 3.
11. *Drago R.* The effects of job and housing location on race / Gender Wage Differentials in Milwaukee. Testing the network Hypothesis. Milwaukee. Wisconsin-Milwaukee University Press, 1994.
12. *Lin N.* Social resources and instrumental action // *Social Structure and Network Analysis* / Ed. By P. Marsden. Beverly Hills: Sage, 1982.
13. *Siu-lun W. and Salaff J.W.* Network capital: emigration from Hong-Kong // *British journal of sociology*. 1998. Vol. 49. No 3. P. 361.