

**Д.Л. КОНСТАНТИНОВСКИЙ**

**МОЛОДЕЖЬ В СИСТЕМЕ ОБРАЗОВАНИЯ:  
ДИНАМИКА НЕРАВЕНСТВА\***

---

Константиновский Давид Львович - кандидат философских наук, ведущий научный сотрудник Института социологии РАН.

Адрес: 117259 Москва, ул. Кржижановского 24/35, строение 5; факс: (095) 719-07-40; тел.: 719-09-40.

---

\* Работа выполняется при поддержке Российского фонда фундаментальных исследований (проект 97-03-04151).

**Основные подходы к исследованию**

Один из самых привлекательных мифов — о равенстве возможностей. Наряду с другими мифами он был важной частью идеологии советского периода в России. Он поддерживался официальной пропагандой посредством не только повторения лозунгов, но и статистическими выкладками. В частности, в качестве доказательства равенства возможностей приводились данные о представительстве рабочих, крестьян, женщин, национальных меньшинств в сфере образования.

Миф был взорван социологическими исследованиями. Введенная в оборот научная информация опровергла его. В 60-х годах было начато и вызвало большой резонанс сибирское исследование под руководством В.Н.Шубкина [1], которое на репрезентативных материалах продемонстрировало, что советское общество отнюдь не свободно от неравенства в системе образования, трансмиссии статусов, прочих явлений такого рода, свойственных и другим обществам<sup>1</sup>.

Изучение отечественными исследователями социальной стратификации, механизмов социальной мобильности, связанных с системой образования, продолжалось [3]. Это направление развивалось и в исследованиях, которые велись в рамках социологии молодежи, других отраслей социологии<sup>2</sup>, причем - в соответствии с логикой научного процесса и особенностями становления социологии в нашей стране - развитие шло в том же русле, что и аналогичные исследования за рубежом [5]. В последние годы исследование проблем

---

<sup>1</sup> "Исследование планов выпускников школ в связи с выбором профессии и профессиональной мобильности выпускников, выполненное дюжиной социологов Новосибирского государственного университета под руководством Владимира И.Шубкина. является наиболее известным из эмпирических исследований, проводимых новыми советскими социологами, — отмечалось в докладе на конференции Американской социологической ассоциации после начала публикаций по материалам проекта. — Эта работа обычно реферировалась как Новосибирское исследование. Она производит глубокое впечатление своей методологической искушенностью, здравой научностью и особенно своей политической смелостью. ...До сих пор только отдельные результаты этого исследования доступны; но те данные, которые имеются в нашем распоряжении, характеризуют его как социологическую классику" [2].

<sup>2</sup> Уместно вспомнить замечание П.Бурдьё: "В действительности мы все еще находимся в фазе, когда абсурдно отделять, например, социологию образования от социологии культуры" [4].

поколении, вступающих в жизнь, сократилось (прежде всего в связи с общим кризисом науки) [6]. Тем не менее, острота социальных проблем, связанных с системой образования, актуализирует их анализ [7].

Взаимосвязь системы образования и социальной структуры общества — актуальная сфера исследований в мировой и отечественной социологии. Институт образования с его формальными организациями, осуществляя формирование личности путем активного участия в процессе социализации, играет важную роль в сохранении и изменении социальной структуры. Он влияет на условия и возможности вертикальной и горизонтальной мобильности, трансмиссии и конверсии статусов. В то же время различные социальные группы стремятся реализовывать свои интересы посредством системы образования, теми или иными способами оказывая явное либо латентное воздействие на ее структуру и функционирование, в частности, на практику селекции на разных стадиях обучения, а также на содержание и направленность учебных программ.

Ни прежде, ни в настоящее время образование — не гарантия жизненного успеха (как в России, так и в других странах), однако существенно влияет на вероятность его и, обладая одновременно символической и практической значимостью, в большой степени определяет статус, возможности, наконец, судьбу человека.

Набор возможностей, предоставляемых обществом гражданам в тот или иной период его развития, представляет собой некий ресурс, который используется ими по-разному. Говоря об использовании, правомерно иметь в виду и то, как отражаются возможности в ориентациях, и то, как они осваиваются (или присваиваются) индивидами в ходе жизненной карьеры. Речь идет, в данном смысле, о том, на какие возможности ориентирована молодежь из разных слоев и как в действительности распределяется между разными социальными слоями вероятность реализации конкретных вариантов из набора возможностей.

Взаимодействие, происходящее при этом в социуме; нередко оборачивается столкновением, конфликтом. В нем участвуют, с одной стороны, возможности, предоставляемые обществом молодежи (в частности, в сфере образования), с другой — ориентации молодежи относительно набора предоставляемых ей обществом возможностей. Первая составляющая обусловлена прежде всего рядом факторов, соотносимых с общей ситуацией в стране, глобальными условиями, ее определяющими. Вторая, кроме того, — социальными, демографическими, социально-психологическими и другими характеристиками как молодежи в целом, так и ее частей, групп выходцев из разных слоев общества, а также отдельных индивидов. Итогом взаимодействия обеих составляющих являются жизненные пути, судьбы молодых людей. Это не что иное, как вероятность реализации возможностей.

В современном обществе главный статус, в интегральной форме определяющий общественное положение индивида, описывается в первую очередь достигнутым статусом — приобретаемым индивидом в значительной степени благодаря его собственным усилиям [8]. С этим соотносится представление "о социальном слое как носителе трудовой деятельности качественно определенного рода" [9]. Так на первый план выходят образование и профессия.

Применительно к молодежи, вступающей в жизнь после окончания средней школы, такой подход представляется особенно

перспективным для анализа. В эту пору молодые люди должны принять решение о дальнейшем своем пути; за таким решением — образ более дальнего будущего, типа жизненной карьеры, места в обществе. Затем молодые люди должны предпринять действия для реализации своих намерений. Практическое выражение такого решения и поступков, с которых начнется его осуществление, — выбор первого места учебы или работы.

Этот выбор выявляет, каковы ориентации молодежи относительно существующих в обществе возможностей и как в действительности они будут на данном этапе жизненного пути использованы. В сфере образования виды учебных заведений, специальности, по которым ведется обучение, выступают обозначением определенных возможностей, обладателем которых стремится стать и в действительности делается или не делается тот или иной выпускник школы. Изучение первого выбора после школы позволяет проследить, как формируются ведущие ориентации молодых людей, увидеть, что эти ориентации собой представляют, выяснить, какова вероятность их воплощения.

Исследовательский проект, начатый в 1962 году, охватил социальные, экономические, демографические проблемы вступления молодежи в самостоятельную жизнь [10]. Накопление информации позволило приступить к рассмотрению изучаемых процессов в динамике. Анализ динамических рядов дал возможность перейти к такой фазе исследования, как построение математико-статистических моделей личных планов и шансов молодежи на получение высшего образования, сделать расчеты соответствующих прогнозов на основе данных о перспективной демографической ситуации, развитии системы образования и других факторах [11]. Сравнение прогнозов с фактическими данными последующих лет<sup>3</sup> подтвердило их правильность [13]. Продолжение массовых обследований создало уникальный динамический ряд, позволяющий анализировать ход процессов на протяжении 30-летнего периода<sup>4</sup>.

### **Информационная база**

Банк данных исследовательского проекта можно охарактеризовать как итог ряда регистрации определенных параметров (привлекательности профессий, личных планов молодежи, реальных шансов юношей и девушек из разных социальных слоев на получение различных уровней образования и т.д.) в менявшихся обстоятельствах измерений (демографическая, экономическая, политическая ситуация, состояние рынка труда и пр.). Такой подход сближает социологическое исследование с теми, что обычно ведутся в рамках наук, называемых точными.

Информационная база представляет собой композицию данных. Она содержит результаты обследований и материалы государственной, ведомственной, местной статистики, относящиеся к экономической характеристике региона, демографической ситуации, приему в учебные

---

<sup>3</sup> В книге В.А.Ядова "Социологическое исследование: методология, программа, методы" (1972 г.) высказывалось пожелание по поводу этих прогнозистических расчетов: "Остается проверить, насколько теоретический прогноз совпал с реальной тенденцией..." [12]. Продолжение обследований позволило сделать это.

<sup>4</sup> Обследования реализованы с помощью органов народного образования. Работа продолжается в сотрудничестве с Центром социологии образования Российской академии образования. Подготовка информации 1963-го и 1983 года к обсчету осуществлена в ЦЭМИ РАН.

заведения и т.п. Ориентации, равно как действительные жизненные пути юношей и девушек, рассматриваются на широком социальном фоне, в связи с динамикой влияющих на них процессов и явлений.

Методические подходы, применяемые в проекте, создают информационную основу для сопоставления устремлений юношей и девушек с тем, как фактически складываются их судьбы. В методике обследований сочетаются анкетный опрос и сбор объективной информации. На первом этапе (анкетный опрос) перед окончанием средней (полной) школы регистрируются представления о профессиях, намерения, ожидания юношей и девушек. Наряду с этим фиксируется подробная социально-демографическая информация персонально о каждом из выпускников. На втором этапе, примерно через полгода, собирается информация о том, как в действительности сложилась судьба каждого выпускника школы после ее окончания.

В Новосибирской области по единой методике обследования проводились с 1962 года вначале ежегодно (в течение 12 лет), затем с большим временным лагом; они были проведены также в других регионах Сибири, в Ленинградской области, нескольких областях Центральной России, республиках бывшего Союза. В 1994 году массовое обследование в Новосибирской области было проведено вновь. Таким образом, получен динамический ряд от начала 60-х до середины 90-х годов. Обследования проведены в 1994 году также в Москве и в Краснодарском крае, что создало возможности для расширения анализа путем сопоставления данных по разным регионам<sup>5</sup>.

Эта информационная база дает возможность изучать как статические "срезы", позволяющие судить об ориентациях и действительных жизненных путях молодежи в определенные периоды, в конкретных экономических, политических, социальных, демографических условиях, так и динамику ориентации и характера жизненных путей, зависимости их от изменения ведущих факторов, определяющих эти условия.

Выборки динамического ряда строились таким образом, чтобы различные группы молодежи — выпускники школ областного центра, средних городов области, малых городов и рабочих поселков, сельской местности — были представлены пропорционально их доле в суммарном выпуске из школ области в определенном году. Банк данных по каждому году обследования содержит информацию не менее чем о тысяче респондентов.

Поскольку обследования были начаты ранее проявившихся в последние годы разносторонних трансформаций в жизни страны и продолжены до настоящего времени, то создается возможность увидеть эффекты их воздействий: воссоздать предшествовавшие фазы того положения, что установилось сегодня, и проследить, как соотносятся изменения интересующих нас параметров с глобальными переменами в российской действительности. Возможна также попытка заглянуть в будущее, реализуя прогностический аспект исследования.

---

<sup>5</sup> В Новосибирской области и Москве работы осуществлялись научными сотрудниками исследовательского проекта. Обследование в Краснодарском крае проведено В.Б.Комаровым (Кубанский госуниверситет). Обработка информации 1994 года сделана научными сотрудниками Г.Л.Чередниченко, Е.Д.Вознесенской, Я.У.Астафьевым, Ф.А.Хохлушкиной, С.Л.Ланской и автором статьи, а также Н.Е.Тан (Кубанский госуниверситет). Компьютерные расчеты производились по программе, разработанной И.Б.Мещеряковым (ЦСО РАО).

## Социальная селекция и школа

Дети из семей советской элиты традиционно имели уровень образования и специальности, наиболее эффективные с точки зрения жизненного успеха (понимаемого как официальное признание в ходе официальной карьеры). Близость к власти, привилегированное положение в обществе, культурный капитал, финансовые преимущества, декларированные и неявные льготы — целый ряд факторов, по-разному "работая" и на другие социальные группы, находившиеся на относительно высоких этажах социальной иерархии, создавали условия для репродукции более или менее высокого статуса родителей и для восходящей социальной мобильности.

Материалы последних обследований показывают, что новые условия интенсифицировали социальную дифференциацию молодежи. Это проявляется весьма ярко, в частности, в сфере образования. Здесь сказываются и воздействие глобальных факторов современной российской действительности, и определенное давление на систему образования заинтересованных групп, имеющих соответствующий потенциал. Вольно или невольно она оказывается вовлеченной в процессы социального отбора, эффекты которого в ней проявляются более явственно и жестко. Начинается социальный отбор с возраста, которому соответствуют детские сады, и получает развитие в подростковом, когда ребенком призвана заниматься школа. Результаты на этом этапе отбора видны по составу выпускников дневных средних школ — той части молодежи, которая смогла достичь этого решающего рубежа в российской образовательной системе и тем самым открыла для себя доступ к достижению статусов, требующих высокого уровня образования.

Ниже приводятся данные массовых обследований в Новосибирской области — развитом промышленном и сельскохозяйственном регионе, центр которого — одно из крупнейших урбанистических образований в России; за несколько десятилетий здесь был создан значительный индустриальный и культурный потенциал.

Социальный состав выпускников школ анализировался по агрегированным группам, где статус определялся положением родителей выпускников по отношению к власти и собственности, характеру труда родителей и уровню их образования: дети руководителей высокого, среднего и низкого рангов — региональных, партийных, производственных и др.; дети специалистов — лиц высококвалифицированного умственного труда, имеющих высшее образование, не занимающих руководящие должности; дети служащих — работников преимущественно умственного труда, не выполняющих управленческих функций, имеющих среднее общее или специальное образование; дети рабочих и крестьян — лиц преимущественно физического труда, не требующего высокого уровня образования и не связанного с управлением<sup>6</sup>.

---

<sup>6</sup> Приведем примеры, поясняющие, как производилась кодировка информации, получаемой в результате обследований. Из числа работающих на промышленном предприятии к группе руководителей относились директор, главный инженер, начальник цеха; к группе специалистов — инженеры, работающие в конструкторских бюро и в цехах; к группе служащих — бухгалтер, учетчик, кладовщик; к группе рабочих — токарь, штамповщик и пр. В больнице: руководители — директор, главный врач, заведующие отделениями; специалисты — врачи разных профилей; служащие — медицинские сестры, санитарки; рабочие — водитель санитарной машины, уборщица. Отнесение школьника к той или иной группе означает, что оба или по крайней мере один из родителей обладают

Как показано на рис. 1, дети руководителей в Новосибирской области начала 60-х годов составляли менее 1/10 всех выпускников дневных средних школ области. Дети специалистов — около 1/4. В сумме — примерно треть выпуска. При этом дети — выходцы из семей рабочих и крестьян составляли более 1/3 школьного выпуска; дети служащих — немногим менее 1/4.

В начале 80-х годов социальный состав выпускников средних школ стал несколько иным. Дело в том, что производились целенаправленные акции по социальному управлению: среднее образование пытались сделать всеобщим. На рис. 2 показаны относительные изменения состава выпускников школ<sup>7</sup>. Доля детей руководителей уменьшилась вдвое. В большей степени представлены выходцы из семей служащих (этот показатель увеличился на треть): ясно, из каких слоев черпалось пополнение при массовизации образования.

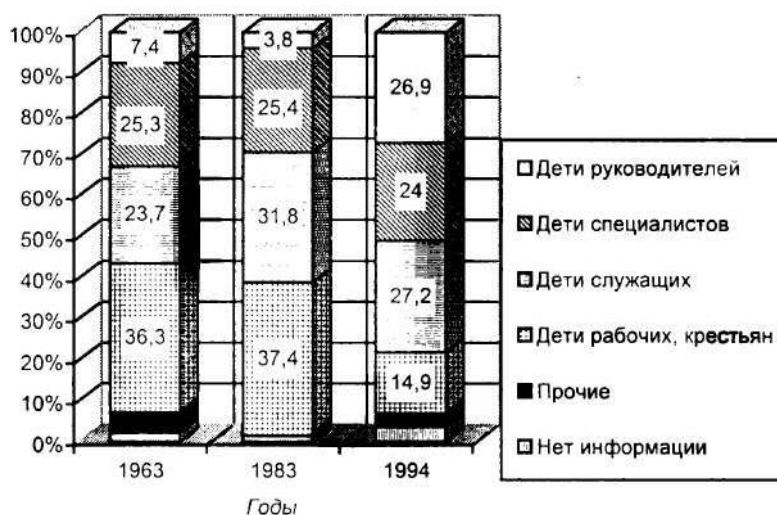


Рис. 1. Динамика социального состава выпускников школ. Новосибирская область.

За последние годы тридцатилетнего периода произошли изменения очень значительные — и по количественным показателям, и по социальному содержанию. В 1994 году группа детей руководителей превысила 1/4 всего числа выпускников средних школ области (рис. 1). Относительное увеличение доли детей руководителей составило более 600% (рис. 2). Она выросла в 7 раз по сравнению с началом 80-х годов, в 3,5 раза — относительно начала 60-х. Дети руководителей потеснили детей из других групп, при этом доля детей рабочих и крестьян уменьшилась в 2,5 раза.

Для проверки этого результата из материалов обследования 1994 года были сформированы разные выборки<sup>8</sup>; величины

указанными признаками. При этом определяющим считалось социальное положение того из родителей, чей социальный статус выше (например, для семьи, где отец — преподаватель вуза, а мать — лаборант со средним специальным образованием, информация о ребенке кодировалась как о выходе из семьи специалистов). Понятны ограничения, связанные с таким подходом; вместе с тем он позволяет провести необходимый анализ.

<sup>7</sup> Относительные изменения вычислялись следующим образом: разность между значениями показателей для последнего и для первого годов периода относилась к значению показателя для первого года периода (в %).

<sup>8</sup> В обследованиях 1983-го и 1994 годов на первой ступени составления выборки производилось районирование центра региона и области, затем

показателей состава школьного выпуска при расчетах по ним оказались практически одинаковыми. Была сделана также проверка на материалах локальных обследований, проведенных на одних и тех же объектах<sup>9</sup>. Расчеты по отдельным школам (принимающим детей определенного микрорайона), где обследование производилось в разные годы, выявили тот же эффект, что и основная выборка, притом он наблюдался в населенных пунктах с различной степенью урбанизации.

Но, может быть, такой скачок произошел только из-за изменений в социальной структуре общества? То есть, возможно, столь резкое одновременное увеличение доли детей руководителей и уменьшение доли детей рабочих произошло потому, что многие родители из числа тех, кто вчера был рабочим, сегодня организовали свои предприятия и возглавляют их?

Проверки этой гипотезы несколькими путями не подтвердили ее. На рис. 3 приведены результаты одной из таких проверок — данные об уровне образования родителей, квалифицированных в 1994 году как руководители. 76% родителей из этой группы, не будь они руководителями, вошли бы при кодировке в группу специалистов, но не рабочих, и еще не менее 8% — в группу служащих. Предположение, что 3/4 нынешних руководителей ранее были дипломированными специалистами, трудившимися на рабочих местах, не представляется конструктивным.

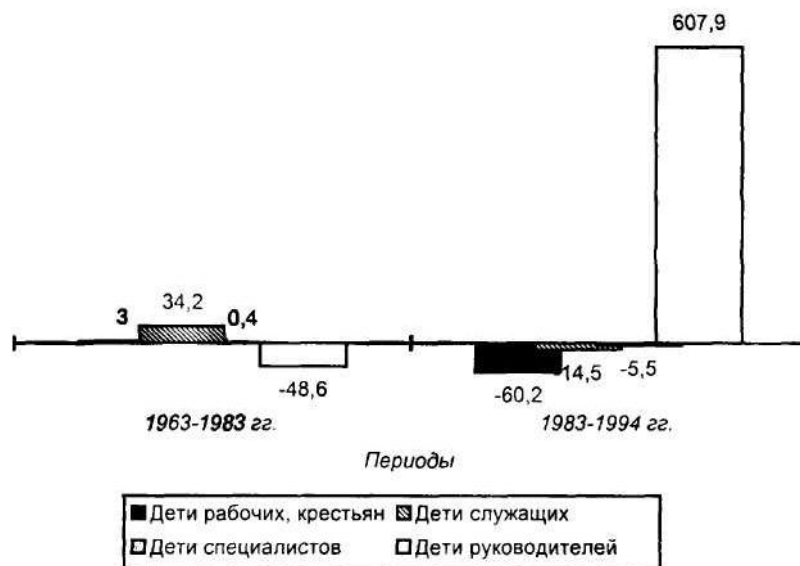


Рис. 2. Относительные изменения численности групп выпускников школ, %. Новосибирская область.

эксперты отбирали "типичные" для каждого района школы, и в них проводилось сплошное обследование учащихся выпускных классов. При проверке данных 1994 года, о которой идет речь, формировались пропорциональные выборки с неодинаковым составом школ, и том числе с различной представленностью "сильных" школ и "слабых". Этот условный признак определялся по тому, какая доля выпускников данной школы в год ее окончания поступила в вуз.

<sup>9</sup> Это стало возможным благодаря тому, что банк данных исследовательского проекта содержит материалы как по школам, где обследование проводилось однократно, так и по школам, где такое обследование предпринято повторно в разные годы.

Только треть родителей в данной группе оказалась руководителями, связанными с негосударственным сектором, и крупными собственниками (5% — крупные собственники и руководители, 27% — руководители среднего и низшего уровня); а более 2/3 возглавляли предприятия и их подразделения, относившиеся в 1994 году к государственному сектору. Из тех, кто работал в период обследования в негосударственном секторе, многие руководили акционированными или приватизированными предприятиями, а это обычно те, кто и раньше был директором. Таким образом, родители-руководители — в основном представители прежнего "руководящего звена". Увеличение данной группы за счет вчерашних специалистов, служащих, рабочих, ставших предпринимателями или их ведущими сотрудниками (а также, по-видимому, новых кадров управленческого аппарата), произошло, конечно, однако не это явилось решающим.



Рис. 3. Родители-руководители: уровень образования. Новосибирская область, 1994 г.

Еще одна проверка была предпринята для того, чтобы исключить возможные ошибки кодирования. Выяснилось: будет ли справедливо утверждение, что в социальном составе выпускников школ произошли столь большие изменения, если при оценке статуса родителей опираться только на данные об их уровне образования? Определение социально-профессионального статуса более подвержено возникновению ошибок кодировщика, нежели фиксация уровня образования отца и матери, являющаяся, по существу, автоматической операцией, производимой на основании письменных ответов респондента на закрытые вопросы. Предпринятая процедура представляется целесообразной и для того, чтобы сопоставить используемые в этом разделе анализа ответы респондентов на несколько вопросов и таким образом получить представление о достоверности ответов.

Результат этой проверки следует из информации, представленной на рис. 1 и 3: очевидно резкое уменьшение суммарной доли групп детей тех родителей, которые не имеют высшего образования (служащих, рабочих, крестьян) при резком увеличении суммарной доли детей, по крайней мере один из родителей которых имеет высшее образование (в 1983 году она складывалась из 25,4% детей специалистов и 3,1% детей руководителей, имевших высшее образование, итого 28,5%; а в 1994 году эта доля составила 44,4%: 24% являются детьми специалистов и 20,4% — руководителей с высшим образованием).



По данным переписей, образовательный уровень населения рос, увеличивалась доля лиц, имеющих высшее образование [15; 16; 17, с. 119]; нужно учитывать также, что в Новосибирской области преобладает городское население [18], а уровень образования у горожан выше, чем у жителей села [16]; однако за этот период доля городского населения в Новосибирской области, согласно статистическим материалам, выросла незначительно [18], а предполагать, что доля имеющих высшее образование увеличилась в области скачкообразно либо в их семьях произошел демографический взрыв, нет оснований.

За последние годы сложилась новая ситуация в школьном образовании. Государство не только не настаивает на всеобщем среднем образовании; более того, к учебе в старших классах школы допускают всех желающих лишь потому, что общественностью приняты все меры воздействия. В официальных документах укоренились термины: основная школа; основное общее образование [19]. Именно это, девятилетнее, образование является массовым. Приводимые данные показывают, из каких семей те юноши и девушки, которые заканчивают 11-летнюю школу и получают, следовательно, максимальные возможности выбора.

Перераспределение шансов на получение детьми полного общего среднего образования произошло, как свидетельствуют результаты исследования, в основном между рабочими и крестьянами, с одной стороны, и руководителями — с другой, в пользу последних. Подтвердивших свое право входить в дверь первыми.

Дети рабочих и крестьян стали "отсеиваться" из школы на предыдущих ступенях обучения в значительно большей мере, чем прежде. А суммарная доля детей руководителей и специалистов в выпуске из средней школы возросла до 50%. Группа, прежде самая многочисленная, оказалась в меньшинстве, а самая малочисленная в прошлом получила более четверти объема выпуска.

Только ли в Сибири это произошло? На рис. 4 приведены данные обследований по трем городам — Москве, Новосибирску и Краснодару. Соотношение численности детей руководителей и специалистов и детей служащих и рабочих, конечно, не одинаково, оно находится в диапазоне от 136% до 200%. Это связано с региональными особенностями, кроме того, на результатах расчетов сказались специфика реализации исследования в каждом из регионов<sup>10</sup>. Несомненно, что и в столице России, и в крупнейшем центре на востоке страны (называемом столицей Сибири), и в краевом центре на юге (в одной из наших южных столиц) в выпуске из полных средних школ наблюдается преобладание детей из социальных групп, занимающих более высокое положение в социальной иерархии.

---

<sup>10</sup> Например, то обстоятельство, что для Москвы зафиксирована относительно небольшая величина показателя, может быть связано с особенностями выборки: при обследовании в выборку намеренно были включены только "обычные" школы и не были охвачены так называемые спецшколы и подобные им учебные заведения.

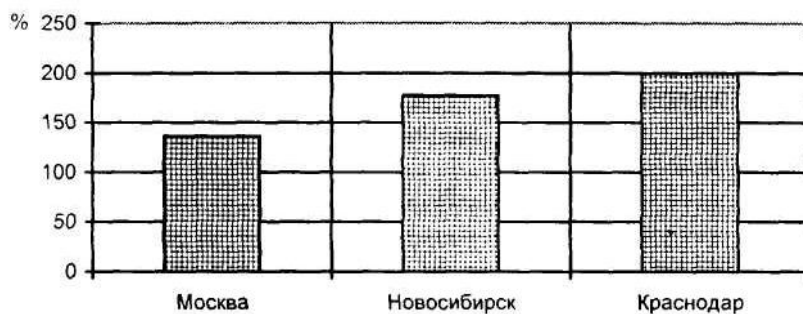


Рис. 4. Соотношение между группами выпускников школ: численность детей руководителей и специалистов к численности детей служащих и рабочих.

### Высшее образование: неравенство шансов

Дети руководителей и специалистов лидируют и далее — в получении высшего образования. Во-первых, они более, чем выходцы из других групп, ориентированы на профессии, позволяющие занять относительно высокое положение в обществе. Изучение ориентации выпускников школ показало: чем выше статус и уровень образования родителей, тем более привлекательны для юношей и девушек профессии квалифицированного умственного труда; отчетливо прослеживается тенденция к репродукции статуса родителей.

В качестве характерного примера могут быть приведены данные, полученные в результате обследований, осуществляемых по договору о сотрудничестве между Институтом социологии РАН и школой-лабораторией (одной из школ Москвы). В этой школе, из-за особенностей ее местоположения, много детей сотрудников академических институтов (как работающих в РАН в настоящее время, так и, увы, бывших), имеющих, как правило, высшее образование, а нередко и ученые степени. Зафиксировано: привлекательность профессий высококвалифицированного труда, связанных с получением высшего образования, в этой школе более значительна, чем в среднем в других обследованных школах Москвы. А в классах, где больше подростков, родители которых имеют высокий статус и уровень образования, привлекательность таких профессий еще сильнее. Эти результаты аналогичны полученным в региональных обследованиях в Новосибирской области и Краснодарском крае.

Во-вторых, изучение личных планов молодых людей показывает устойчивую зависимость: чем выше статус родителей, тем сильнее проявляется в планах группы на будущее ориентация на высокий уровень образования (рис. 5). При этом выходцы из семей руководителей и специалистов как бы соперничают между собой, опережая детей служащих, рабочих и крестьян.



Рис. 5. Личные планы выпускников школ на поступление в вузы (планировавшие в % от численности групп). Новосибирская область.

Относительно высокие величины показателей для 1963-го и относительно низкие - для 1983 года в значительной степени объясняются спецификой конкурсной ситуации в те годы. При формировании личных планов выпускники школ, ориентированные на поступление в вузы, учитывали потенциальные возможности реализации своих намерений. В 1962 году вузы страны могли принять на первые курсы дневных отделений практически столько же юношей и девушек, сколько выпускали дневные средние школы, в 1963-м конкурсная ситуация ужесточилась, но еще оставалась относительно благоприятной; а прием в вузы Новосибирска в этот период превышал выпуск из школ области [11, с. 79-82]. В последующие годы соотношение между выпуском из школ и приемом в вузы как в СССР в целом, так и в России резко изменилось. Вузы России могли принять в 1965 году только половину выпускников школ, в 1977-м — одного из четырех [17, с. 129, 139].

Затем ситуация стала несколько более благоприятной для поступления в вузы. И все-таки в 1983 году соотношение между числом выпускников дневных средних школ России и принятых на дневные отделения российских вузов составило 2,9 [17, с. 129, 139]; в Новосибирской области оно равнялось 1,6 и соответственно превышало показатель для 1963 года в 2,3 раза.

Это не могло не сказаться на личных планах выпускников школ. Кроме того, при формировании таких планов они учитывали ситуации прошлых лет и перспективную<sup>11</sup>. К тому же, в результате мер по "массовизации сверху" в 1983 году общее среднее образование получала большая, чем прежде, часть молодежи, не стремившейся к высшему образованию.

Относительный рост величин показателей в 1994 году по сравнению с 1983-м также объясняется изменением конкурсной ситуации. В частности, для выпускников школ Новосибирской области уменьшилась конкуренция со стороны юношей и девушек из других областей. Новосибирск — вузовский центр всей Сибири. А миграция в связи с продолжением образования резко сократилась (прежде всего по причинам материальным). В особенно выигрышном положении оказались выпускники — жители областного центра. По данным обследования, в 1994 году сменили место жительства для продолжения образования почти вдвое меньше юношей и девушек из других населенных пунктов области, чем десять лет назад.

Такое положение характерно в целом для страны. По опубликованным данным выборочного обследования Госкомстата РФ, приток молодежи младшей возрастной группы в городские

<sup>11</sup> Подробнее см. [11].

поселения уменьшился в 1991 году по сравнению с 1989-м в 1,5 раза, при том, что в 1991 году в возрастной категории 16-19 лет у 80,9% мигрантов-юношей и 79,1% девушек переезды были связаны именно с учебой [20]; в общей сложности поступление в учебные заведения назвали причиной переезда 23,3% мигрантов [21].

Рост в 1994 году доли детей рабочих и крестьян, планировавших поступить в вузы, не должен вводить в заблуждение. В начале 80-х годов такие планы имели 30,8% детей рабочих и крестьян из 37,4%, которые они составляли в числе выпускников школ, а в 90-х годах — 44,6% из 14,9%. Другими словами, выходцев из семей рабочих и крестьян, планировавших поступить в вузы, в 80-х было примерно 11 человек на 100 выпускников, а в 90-х стало 6-7 человек (в 60-х их было 25). Для детей служащих наблюдается, при таком пересчете, небольшой прирост в последнее десятилетие (с 17 до 20 человек), для детей специалистов — отсутствие изменений (соответственно 20 и 20 человек), а для детей руководителей — взрывное увеличение в 8 раз (с 3 человек до 24).

В нынешних российских условиях и представления о престиже образования, и его реальное значение для формирования социального статуса подверглись значительному давлению. Кажется, еще вчера вузовского диплома добивались как свидетельства о принадлежности к престижному социальному слою, как необходимого пропуска к определенным должностям, соответствующему положению в обществе, связанным с ним материальным благам. Это было беспроигрышное капиталовложение, вид эффективных инвестиций — вкладывание затрат времени и усилий, которое молодые люди делали, твердо зная, что впоследствии оно даст значительные проценты в прямом и символическом выражении.

Единственным двигателем восходящей социальной мобильности образование не было; тем не менее оно в значительной степени повышало возможности восхождения по социальной лестнице, а в целом ряде случаев и являлось его условием. Затем эта роль в определенной степени была утрачена образованием. Юноши и девушки видели, что в создавшихся условиях высокий уровень образования зачастую практически не нужен для достижения жизненного успеха, особенно в материальном отношении, во всяком случае, перестал быть его условием. Однако, по-видимому, изменение отношения к образованию происходило в разных социальных группах дифференцированно, его роль в формировании статуса индивида оценивается сегодня также не одинаково, да она и является различной по отношению к тем или иным позициям в обществе.

В-третьих: рассматриваемая тенденция четко проявляется не только в ориентациях, но и в реальном поведении молодежи. Статус родителей коррелирует с величиной шансов детей на поступление в высшие учебные заведения (рис. 6). Реализация направленности на трансмиссию статусов проявляется здесь с определенностью. Видны значительные различия в шансах на поступление в вузы детей из разных социальных групп. Оцениваемые совместно с дифференциацией шансов на получение общего среднего образования, эти различия дают представление о существующем социальном неравенстве в образовательной сфере.

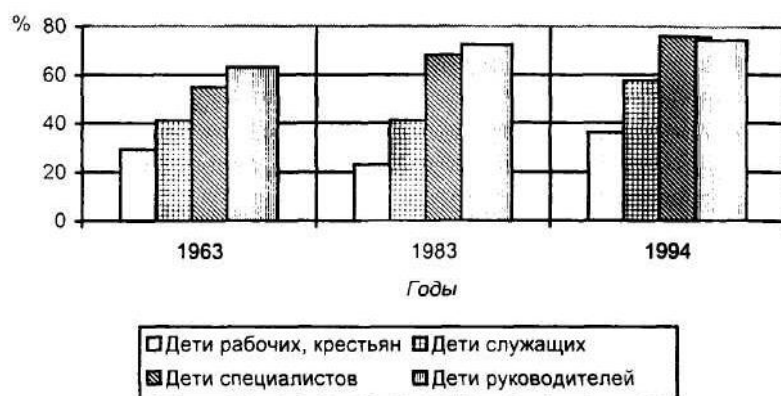


Рис. 6. Шансы выпускников школ на поступление в вузы (поступившие в % от численности групп). Новосибирская область.

Относительно низкая величина показателей 1963 года (хотя соотношение между выпуском из школ и приемом в вузы обещало весьма благоприятные условия для поступления) связана с тем, что большую конкуренцию выпускникам составили юноши и девушки, окончившие дневную среднюю школу в предыдущие годы, выпускники вечерних школ и средних специальных учебных заведений (в Новосибирске их было свыше половины среди державших экзамены и поступивших на дневные отделения вузов)<sup>12</sup>. Рис. 5 показывает, что старшекласники, ориентируясь на динамику ситуации (она ужесточалась в последующие годы из-за лавинообразного роста численности выпускников школ), завысили уровень своих притязаний.

Значительный рост показателей для детей рабочих и крестьян в 1994 году не означает, что выходцы из этих слоев чаще поступали в вузы. В 1963 году стали первокурсниками 29,3% детей рабочих и крестьян из 36,3%, которые они составляли в числе выпускников школ; в 1983-м — 22,9% из 37,4%; в 1994 году — 36,1% из 14,9%. То есть выходцев из семей рабочих и крестьян, поступивших в вузы, было сначала примерно 11 человек на 100 выпускников школ, потом 9 и затем около 5. Что касается детей служащих и специалистов, то для них наблюдается прирост (соответственно 10-13-16 и 14-17-18), а для детей руководителей — спад в период массовизации общего среднего образования и подъем в последние годы: 6-3-20 (рис. 7).

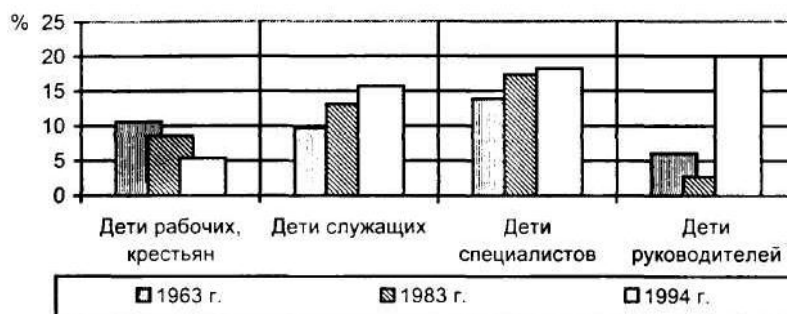


Рис. 7. Шансы выпускников школ на поступление в вузы (поступившие в % от общей численности выпускников). Новосибирская область.

Традиционно для российского менталитета большую значимость имела декларируемая возможность получения образования каждым, независимо от социального происхождения.

<sup>12</sup> Подробнее см. [11].

Олицетворение этого национального идеала — сплетенный из фактов и мифов образ Михаила Ломоносова, мальчика, который из северной провинции пришел в Москву и стал выдающимся ученым. История образования в России знает и специальные меры, направленные на поиск талантов во всех слоях общества. Так, академик М.А.Лаврентьев в 60-х годах начал отправлять из новосибирского Академгородка научных сотрудников и студентов в самые дальние уголки страны разыскивать одаренных детей, стремящихся к знаниям.

Приводимые здесь материалы существенны для сравнительного анализа реальных возможностей, которыми располагают выходцы из низов и из среды руководителей и специалистов. Очевидно, что неравенство в нашей системе образования зародилось не сегодня; можно судить также о нынешнем положении в этой сфере.

Ситуация, в которой находятся в системе образования дети из групп, занимающих относительно высокие позиции в обществе, показана на рис. 8. На протяжении всего периода обследований дети руководителей и специалистов интенсивнее представлены среди планирующих поступить в вузы, чем в числе всех выпускников школ, и в еще большей мере — среди поступивших в вузы. И наоборот, дети рабочих, крестьян и служащих реже встречаются среди планирующих поступить в вузы, чем в числе выпускников школ, и еще реже — среди поступивших (рис. 9). Так работает отбор, несомненно, носящий по сути своей социальный характер, при переходе от общего среднего образования к высшему.

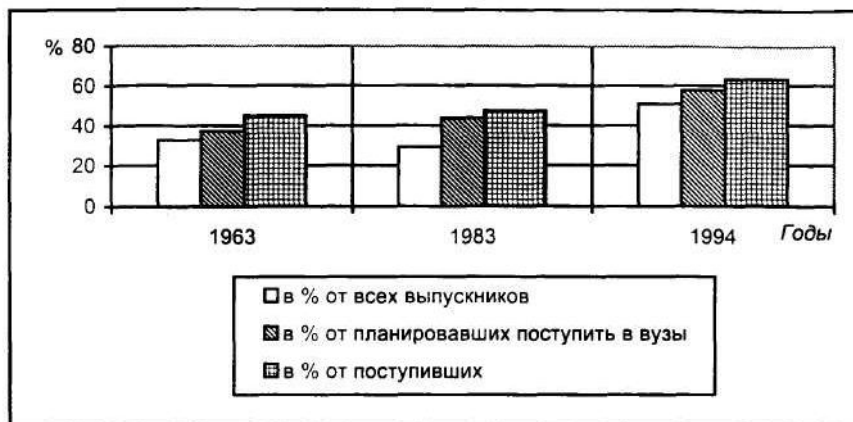


Рис. 8. Динамика социального состава при переходе от общего среднего образования к высшему. Дети руководителей и специалистов. Новосибирская область

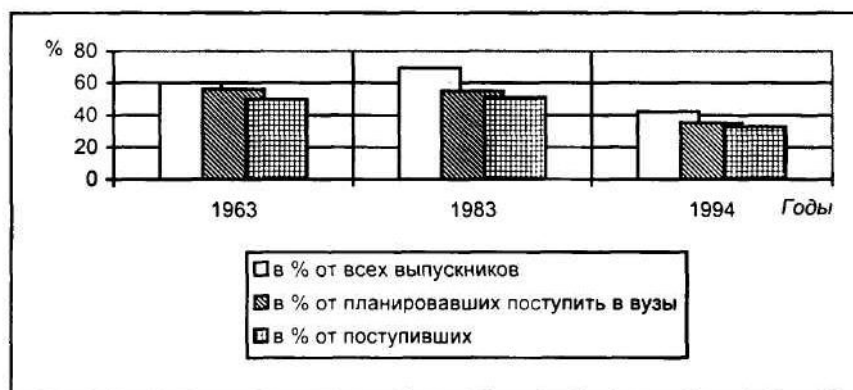


Рис. 9. Динамика социального состава при переходе от общего среднего образования к высшему. Дети служащих, рабочих и крестьян. Новосибирская область

Усиление в последнее десятилетие преобладания в сфере высшего образования детей из групп, занимающих относительно высокие позиции в обществе, видно и из следующих данных.

Планировавших поступить в вузы детей руководителей было в 1963 и 1983 годах менее 1/10 численности выпускников, которые имели такие планы; а в 1994-м их оказалось более 30%. Дети руководителей, реально поступившие в вузы, также составляли в 1963 и 1983 годах весьма малую часть, а в 1994-м — треть от всего числа школьных выпускников, ставших студентами. Дети руководителей потеснили более "слабые" группы. Для детей рабочих и крестьян эти показатели упали в таких размерах: с 1/4 — 1/5 в 60-х — 80-х годах — до 1/10 как по планировавшим поступить, так и по реально поступившим в вузы в 90-х.

Результаты обследований 1994 года в разных регионах показаны на рис. 10. Различны региональные особенности (они имеют свою интерпретацию<sup>13</sup>), но социальный характер иерархии возможностей очевиден. Шансы на поступление в вузы у детей руководителей и специалистов во всех трех городах выше, чем у детей рабочих и служащих.

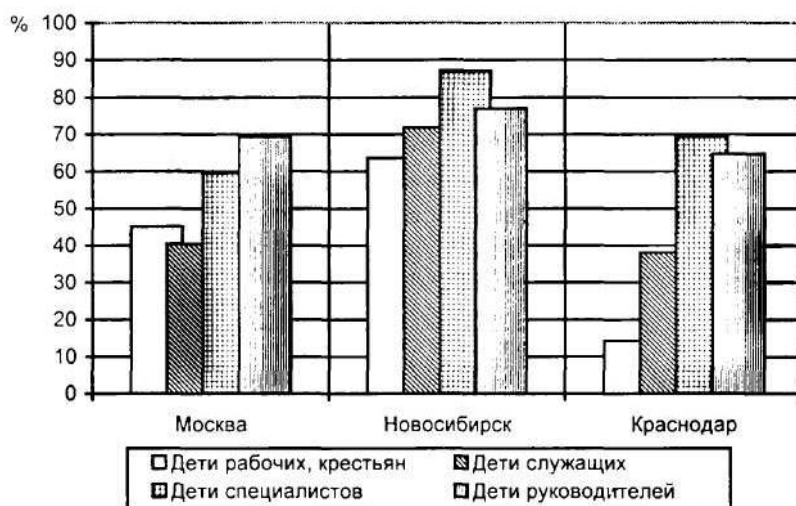


Рис. 10. Шансы выпускников школ на поступление в вузы. 1994 г.

Обращает на себя внимание, что дети новосибирских и краснодарских специалистов опережают при поступлении в вузы детей руководителей (см. также рис. 6). Это, однако, не означает, как будет показано ниже, будто выходцы из семей специалистов, не занимающих руководящие должности, завоевывают на этом участке жизненного пути лучшие позиции, чем дети их начальников.

### Переструктуризация общества и конкуренция молодых

Дети из групп, занимающих относительно высокие позиции в социальной иерархии, проявляют большую степень избирательности,

<sup>13</sup> Так, данные для Москвы характеризуют шансы выпускников "обычных" школ столицы. Этим объясняются относительно малые величины показателей (по сравнению, в частности, с аналогичными для Новосибирска). Москвичи — выпускники так называемых спецшкол, например, поступают в вузы значительно чаще, чем выпускники школ массовых [22, с. 57-58].

направленной на репродукцию и повышение статуса, в отношении не только уровня образования, но и отрасли будущей трудовой деятельности, конкретной профессии. Выходцы из этих групп лидируют в приобретении специальностей, связанных с экономикой, финансами, юриспруденцией. То есть именно в тех сферах деятельности, которые представлены сегодня в общественном мнении как наиболее престижные<sup>14</sup>, наиболее значимые в новых российских условиях с точки зрения статуса. В сферах, сулящих новому поколению привилегированные позиции и в переструктурирующемся обществе.

Это показано на рис. 11. Дети руководителей составляли в 1994 году 27% всего школьного выпуска в Новосибирской области. А те из них, кто, окончив школу, планировал поступить в вузы на специальности, связанные с экономикой и финансами, — 41% всех имевших такие планы. Далее: среди тех, кто реально поступил в вузы на специальности, связанные с экономикой и финансами, дети руководителей составляли уже 46%.



Рис. 11. Динамика социального состава при поступлении выпускников школ в вузы на специальности, связанные с экономикой и финансами. Новосибирская область, 1994 г.

Для детей специалистов динамика "окончание школы — планирование продолжать образование в вузе по самым эффективным (в аспекте жизненной карьеры) специальностям — реальное поступление" тоже носит нарастающий характер, но величины показателей значительно ниже. Показатели личных планов на поступление в вузы у детей специалистов ненамного отличались от этих показателей у детей руководителей (рис. 5), а по шансам на поступление дети специалистов даже были чуть впереди (рис. 6). Однако они оказались оттеснены на менее престижные специальности, а "дефицит", как обычно, достался обитателям верхнего этажа общества.

Вместе дети руководителей и дети специалистов, занимавшие половину школьного выпуска, составили 69% планирующих поступить на специальности, связанные с экономикой и финансами, и заполнили 3/4 всех такого рода вакансий в вузах, которые вообще удалось занять выпускникам дневных школ в год окончания школы.

У детей служащих, рабочих и крестьян динамика носит

<sup>14</sup> Это убедительно показывает изучение привлекательности профессий у молодежи. По материалам исследовательского проекта, иерархию занятий в понимании выпускников 90-х возглавляют юрист, банковский работник, бизнесмен, внешнеторговый работник; а врач, научный работник, инженер, учитель далеко уступают им.



характер обратный: они представлены среди планировавших в меньшей мере, чем среди выпускников школ, а в числе реально поступивших в вузы по этим специальностям — еще реже. Доля детей служащих в числе планировавших — 19%, в числе поступивших — 13%. Детей рабочих и крестьян еще меньше.

В предыдущие периоды измерений наибольшей популярностью у молодежи пользовались иные специальности: связанные с наукой, промышленностью, здравоохранением и т.п. деятельностью; раньше дети руководителей, инженеров, врачей, ученых, творческих работников стремились стать специалистами с высшим образованием и при этом в значительной степени наследовать профессии родителей [10;23]. Теперь они с помощью родителей предпринимают шаги для вхождения в круги экономические, финансовые.

Это не дает, однако, оснований для упрощенной интерпретации. Следует ли однозначно утверждать, что молодежь сугубо прагматична, делает ставку исключительно на карьеру и материальное благополучие, и т.п.? Думается, дело обстоит сложнее. Возможно, есть изменение мотивации при выборе профессии, определенная подвижка к утилитарности, к инструментальной роли образования и занятия. Вместе с тем обращает на себя внимание, что в картине жизненного успеха у обследованных выпускников школ обычно на первом плане — счастливая семья и дети, интересная и любимая работа, а в представлениях о путях достижения успеха — учеба, повышение уровня своего образования.

### **Факторы, способствующие интенсификации отбора**

Что способствовало как сохранению, так и интенсификации социального расслоения молодежи и выражения ее дифференциации в сфере образования? Чрезвычайно мощное влияние в последнее десятилетие — изменение условий жизни, и прежде всего ужесточение материальных условий. Большая часть населения поставлена в такие обстоятельства, когда утрачен прежний стандарт жизни, ушла в прошлое стабильность, заработная плата недостаточна и выдается от случая к случаю; зачастую потеряна работа, а с ней — и тот доход, что давал, пусть минимальные, средства, позволяющие сводить концы с концами. Ясно, что в такой ситуации учиться, а тем более — в старших классах и дальше, — непозволительная роскошь. Нужно помогать родителям, объединять усилия всей семьи для выживания.

По данным Госкомстата России, в 1992 году треть населения страны имела доходы ниже прожиточного минимума. Впоследствии относительная численность этой категории сокращалась, затем начала расти: 31,5% — в 1993-м, 22,4% — в 1994-м, когда проводилось наше обследование выпускников, 24,7% — в 1995-м [24, с. 60]. В числе бедного населения, по результатам выборочного обследования Госкомстата РФ, основная масса детей школьного возраста — от 7 до 15 лет — составляла в 1994 году более 20% [17, с. 89]. Дифференциация населения по доходам достигла в 1994 году максимального уровня за последние годы [24, с.57].

В связи с другими переменами следует оценивать и социальный аспект плюрализации в системе образования. Становление различных видов школ, гимназий, лицеев, колледжей и т.д., появление разнообразных программ — ответ на общественные потребности, следствие стремления системы образования уйти от прежнего единообразия, стандартизации, регламентирования учебной и воспитательной работы, наконец, проявление долго сдерживаемой

инициативы преподавателей. 1994/95 учебный год в Российской Федерации начали 822 гимназии, в которых занимались 659 тыс. детей, 505 лицеев (345 тыс. учащихся), 447 негосударственных школ (39,5 тыс. учащихся). Через год открылись уже 913 гимназий (739 тыс. учащихся), 568 лицеев (391 тыс. учащихся), 525 негосударственных школ (45,8 тыс. учащихся) [24, с.75-76].

Плюрализация необходима для нормального, естественного развития системы образования. Надо учитывать вместе с тем, что плюрализация означает дифференциацию образовательных учреждений, а она не может не приобрести социального характера.

Одно из следствий дифференциации — дальнейшее выделение слоя привилегированных учебных заведений. При этом выходцы из низов проигрывают. Те, кому не нашлось места на вершине, располагаются по низлежащим этажам иерархии учебных заведений, которая легко отслеживается и хорошо известна в каждом населенном пункте, каждом регионе и в целом по России.

Кроме того, усиливается тенденция к введению платного образования (как специального, так и общего), доступного далеко не всем. Это интенсифицирует воздействие снижения уровня жизни на состав (прежде всего социальный) выпускников средних школ и студентов вузов.

По "западным" меркам, плата за обучение в России обычно весьма невелика. Однако, если учесть, каковы доходы большинства россиян, становится понятно — и такие суммы, как правило, непосильны для семейного бюджета. Престижные учебные заведения за год обучения на так называемых коммерческих отделениях (или в коммерческих группах и т.п.) уже в 1994 году, как показывают данные по московским вузам, требовали сумм, выражающихся в тысячах долларов. Между тем средняя заработная плата в июле 1994 года составляла 221 тыс. руб., или, исходя из курса Московской межбанковской валютной биржи, 109 долл. США (реальный размер — 96% по сравнению с тем же периодом прошлого года) [25].

Очевидно, что попасть в вузы, тем более — престижные, на престижные специальности имеет значительно больше шансов тот, чьи родители могут заплатить за учебу в нерядовой школе, за предварительную довузовскую подготовку, за обучение в вузе. То есть тот, кто может одолеть отбор не только (а порой и не столько) по способностям, упорству, нацеленности на определенные специальности квалифицированного труда, но — во многих случаях — по материальному положению родителей.

Наблюдается и введение платы в обычных государственных школах, где, по устоявшимся представлениям, ее не должно быть. Школы прибегают к этому, чтобы сохранить преподавательский состав, содержать в относительном порядке здание, не дать снизиться уровню учебного заведения в целом. Недостаток государственного финансирования восполняется за счет средств родителей. Дети — выходцы из низов вытесняются в "дешевые" школы, и происходит ухудшение уровня образования таких подростков.

Понятно, что через это золотое сито проходят главным образом дети из высших социальных слоев, остальным же предоставляется привилегия отсева на более ранних стадиях обучения. Словом, образование делается привилегией.

Факты заставляют признать, что мы наблюдаем и в России динамику определенных функций образования, подобную той, что отмечается, например, в Великобритании: от социальной селекции, осуществлявшейся до начала XX века закрепление тогдашней

стратификации, к меритократической идеологии, на основе которой предпринималась попытка предоставления равных возможностей в сфере образования (имевшая некоторые успехи во внедрении всеобщего среднего образования, но оставлявшая дифференциацию в приобретении высшего), и ныне — к "парентократической" (от англ. parents — родители) модели, в которой "образование ребенка во всевозрастающей степени зависит от благосостояния и желаний родителей, нежели от его собственных способностей и усилий" [26].

### **Попытка прогноза**

Приходится констатировать: за годы, на которые возлагались большие надежды как на период демократизации общества, в сфере образования ярко проявился обратный эффект — социальное неравенство не только сохранилось, но и возросло. Если к анализу ситуации в обществе в целом прибавить данные по школьному и высшему образованию, неизбежен вывод: социальная дифференциация усилилась и "помолодела".

Понимание ограничений, свойственных эмпирическому исследованию, не позволяет утверждать, что точно такие же, как в обследованных регионах, изменения произошли в каждом населенном пункте, каждой школе, каждом вузе. Однако с уверенностью можно сказать, что явления, обнаруженные на большом статистическом материале, вполне достоверно отражают существующее положение.

Изменения в соотношении шансов детей из различных социальных групп на поступление в вузы в основном выражают тенденции прошлого. Разительные перемены наблюдаем в шансах на получение общего среднего образования. Именно здесь — болевая точка. Здесь неравенство зримо проявляет себя, затем оно обретает еще большую определенность в сфере высшего образования, закрепляется в ней; так формируется то, что находит продолжение в дальнейших жизненных путях поколения и выражается в воспроизводстве и углублении социальной дифференциации.

Однако неправомерно и бессмысленно адресовать все упреки школе, системе образования, делать их за все ответственным стрелочником. Мы видим здесь лишь отражение происходящего в обществе в целом. Средняя школа не виновата в том, что в ней столь ярко все выявилось. Бурно обсуждаемая образовательная реформа связана с этой проблематикой, но не может ни решить кардинально такие вопросы, ни катастрофически усугубить положение. Сфера образования — лишь зеркало наше, не будем же на него пенять.

Конечно, отчасти дифференциация молодежи формируется из-за особенностей структуры и функционирования системы образования, внутри нее. Она, разумеется, могла бы предпринимать меры, в какой-то степени компенсирующие отрицательные воздействия. Общество вправе ждать от нее активной позиции, а не пассивного дрейфа. Вместе с тем - продуктивно ли выдвигать обвинения социальному институту, обессиленному недостаточным финансированием, обескровленному оттоком кадров из-за нищенской оплаты труда?

Заглядывая в будущее — оценивая развитие демографической ситуации, состояние экономики, трансформацию системы образования, — нельзя не прийти к заключению, что в основном рассмотренные тенденции в ближайшие годы сохранятся.

Численность российской молодежи, выходящей из школьного возраста и вступающей в самостоятельную жизнь, будет в предстоящее десятилетие расти [27], следовательно, отбор должен ужесточаться. Общественность постарается успокоить, как это

делалось и ранее, тем, что в старшие классы тех или иных школ будут принимать всех желающих или почти всех.

Преимущественно дети вчерашней и новой элиты, выходцы из других социальных групп, где старшее поколение сохранило либо обрело относительно высокий статус, входят сегодня в сферу высшего образования, овладевают профессиями высокой квалификации, предпочтительно — в сферах экономики, финансов, права; они и станут лидерами в завтрашнем российском обществе.

Государство декларирует, что остается приверженцем защиты прав всех слоев, равенства возможностей, просвещения населения и других ценностей цивилизованного общества. В его руках — такие орудия, как законодательство, финансовые рычаги, средства исполнительной власти. Но приоритетными, судя по реальности, рассматриваемые проблемы не считаются.

Тоталитарный режим, заигрывающий с народом, непременно занял бы популистскую позицию и в этом плане; но, как показывает опыт, привилегии высшего слоя в образовании остались бы, только в более завуалированной форме [22; 28].

Важный фактор — отношение граждан к образованию. Как будут смотреть на него завтра? Будут ли к нему стремиться, стремясь к репродукции или повышению статуса?

Эти вопросы связаны не только с тематикой социальной мобильности, демократизации, открытости общества, но и с такими, столь же важными, проблемами, как образовательный уровень населения, использование интеллектуального потенциала общества, а в конечном счете — то место, которое займет Россия в быстро меняющемся мире.

Несомненно, образование останется ценностью для элиты. Что бы ни происходило с народным хозяйством, культурой, наукой страны, пусть даже общество столкнется с большим пренебрежением интеллектуальным потенциалом, чем в середине 90-х годов, но претензии на высшие и близкие к ним позиции, на привилегированное положение в обществе — всегда были и будут связаны с достаточно высоким уровнем образования.

Судьба отношения к образованию в других слоях общества, занимающих относительно высокое положение в социальной иерархии, будет, по-видимому, в значительной степени зависеть от того, как сложится экономическое и социальное развитие страны. Думается, многие врачи, учителя, инженеры по-прежнему будут хотеть, чтобы их дети стали квалифицированными специалистами. Но если это будет означать, что сыновья и дочери станут безработными или нищими специалистами, живущими на пособие либо символическую зарплату, — логично предположить, что дети станут избирать иные пути в жизни, и родители, возможно, не станут их отговаривать.

Появляются свидетельства того, что престиж образования, понимание его роли для личности начинают восстанавливаться, хотя этому интенсивно препятствуют материальные трудности сегодняшнего существования [29].

Спору нет, устойчивость ориентации на образование в России высока, иммунитет к неблагоприятным условиям поразительный. Разве не это мы наблюдаем в нашем обществе, дезориентированном экономическими и социальными катаклизмами? Но чем ниже этаж в общественной пирамиде, тем, по-видимому, сильнее престиж образования зависит от положения в стране. Если нынешняя ситуация продлится, не следует надеяться ни на сохранение такой ориентации в семьях, где она пока устойчива, ни на то, что она приживется там, где и была чаще гостьей.

Социальное происхождение — один из "проклятых вопросов" нашего недавнего прошлого. Ответ в этом пункте анкеты в значительной степени решал судьбу человека. В сфере образования это проявлялось весьма определенно. Так было не только в 20-е и 30-е годы; стремление вмешиваться в процессы формирования социального состава студенчества партийно-бюрократическая машина выказывала и незадолго до ее модификации.

Административные меры по регулированию состава зачисляемых в вузы (льготы для выходцев из села, для поступающих по направлениям предприятий, колхозов и пр.; специальные квоты для имеющих трудовой стаж, особые условия конкурса для них) вкуче с подготовительными отделениями изменили на некоторое время состав первокурсников. Однако они не привели к таким же переменам в составе оканчивающих вузы: "льготники", выпускники подготовительных отделений интенсивно отсеивались за годы учебы [30]. Кроме того, в ходе борьбы за единообразие социального состава студенчества и населения страны ухудшалось качество подготавливаемых специалистов, поскольку вузам приходилось понижать уровень требований. Дети рабочих и крестьян, к тому же, не пошли на подготовительные отделения так массово, как ожидали их организаторы [31]. Словом, этот опыт показал неэффективность такого подхода. Его результат — издержки и негативные явления. Тем более, ни в коем случае не могут быть приемлемыми дискриминационные меры.

Нельзя, как видно из приведенных результатов исследования, и отрицать существование проблемы. При этом вопрос, неизбежны ли такого рода издержки развития, является не вполне корректным. Ориентируясь на либеральные модели, наше общество неизбежно сталкивается с их как позитивными, так и негативными последствиями. Приходится как бы заново, на собственном материале, изучать и оценивать складывающиеся социальные механизмы, возникающие конфликты, пути их разрешения. Принципиально важно, что общество не должно увеличивать возможности одних групп за счет ограничения шансов других, его обязанность — способствовать выравниванию возможностей молодых людей из всех слоев общества.

Речь идет в данном случае не о мифе. Идеал равенства сопровождает человечество на протяжении тысячелетий. Не было эпохи, когда бы он не занимал умы людей самого разного общественного положения. Не было философа, не посвятившего ему свои труды или, по крайней мере, высказавшегося по этому поводу. Не было и нет общественного движения, партии, политического деятеля, которые бы им не манипулировали. Критикуя утопии, отбрасывая спекуляции, невозможно отказаться от идеала.

Но как приблизиться к нему в реальности? Какова, в частности, может быть технология выравнивания шансов, связанных со сферой образования?

Продуктивные подходы к этой сложной проблеме, по-видимому, следует искать в компенсирующих мерах. Таких, что смягчали бы воздействия, создающие и углубляющие дифференциацию. Они должны охватывать не только сферу образования, должны быть комплексными, систематическими, имеющими прочное организационное и финансовое обеспечение.

В сфере образования им следует отвести особо важную роль. Это и материальная поддержка, и дополнительные занятия, и усилия по социальной и профессиональной ориентации. Они целесообразны на всех стадиях обучения, в том числе в старших классах школы, в

вузах. Однако особенно эффективны они в раннем возрасте. Поэтому внимание привлекает опыт осуществления специальных программ дошкольного и начального образования, активизирующих интерес детей из малообеспеченных семей к учебе и обеспечивающих им всестороннюю поддержку; программы включают в себя, кроме обучения и воспитания, медицинское обслуживание, питание, помощь психологов и др. [32]. Предполагается, что затраты общества с лихвой окупятся: уменьшатся расходы социального характера, снизится криминогенность, появится возможность повысить академические стандарты в системе образования.

Компенсаторные программы, имеющие целью нейтрализовать последствия неблагоприятного социального и экономического положения, могут быть разнообразными, применительно к той или иной конкретной специфике. Они нуждаются в оценке объективной и разносторонней, учитывающей потенциальные возможности и реальные ограничения [33]. Разработка таких мер требует тщательного прогнозирования их последствий в различных аспектах. Уверенно можно предсказать, что они принесут результаты неоднозначные, в том числе и новые противоречия, которые, в свою очередь, потребуют от общества мер по их разрешению. Это, впрочем, не может быть аргументом против научного анализа и практической деятельности.

Необходимую опору в подходах к таким вечным вопросам человеческого бытия, как соотношение потребностей, устремлений индивида и его возможностей, пути достижения статуса, равенство жизненных шансов, обретаем, обращаясь к социологической классике. "Конечно, было бы совершенно бесполезно, если бы каждый индивид считал справедливой признанную общественным мнением иерархию функций, не признавая в то же самое время справедливым тот способ, каким рекрутируются исполнители этих функций", — читаем у Э.Дюркгейма [34, с.234]. С иронией писал он в 1897 году о наивности "некоторых авторов", считавших, что проблема устранилась сама собой, "как только исчезнет передача по наследству экономического благосостояния" [34, с.235]. Обрисовывая сложность, многогранность проблемы, Э.Дюркгейм указывал и на опасности, которыми грозит пренебрежение ею. Предупреждение, непосредственно связанное с рассматриваемой тематикой, сделано ровно 100 лет назад, а кажется написанным сегодня. Если система регламентации "держится только по принуждению и привычке, то мир и гармония существуют в обществе лишь по видимости, смятение и недовольство уже носятся в общественном сознании, и близко то время, когда по внешности сдержанные индивидуальные стремления найдут себе выход" [34, с.236].

## ЛИТЕРАТУРА

1. Шубкин В.Н., Артемов В.И., Москаленко Н.Р., Бузукова Н.В., Калмык В.А., Коваленко Ю.Б., Кочетов Г.В. Опыт использования количественных методов в конкретных социологических исследованиях вопросов трудоустройства и выбора профессии // Количественные методы в социологических исследованиях / Отв. ред. А.Г.Аганбегян. Новосибирск: Новосиб. гос. ун-т, 1964. С. 152-267; Shubkin, V.N. et al. Quantitative methods in sociological studies of problems of job placement and choice of occupation // Soviet Sociology. New York, 1968. Vol.VII. №: 1,2.
2. Цит. по: Lear J. An interrogation of public opinion in the USSR // Saturday Review. 1968. 5 oct.

3. Актон НА. Социальные аспекты получения образования в СССР // Социальные исследования. Вып. 2. М: Наука, 1968. С. 187-196;  
Водзинская ВВ. О социальной обусловленности выбора профессии // Социальные проблемы труда и производства. Советско-польское сравнительное исследование. Москва, Варшава, 1969;  
Иконникова С.И. Молодежь: социологический и социально-психологический анализ. Л.: ЛГУ, 1974; Молодежь и образование / Отв. ред. В.Т. Лисовский. М.: Молодая гвардия, 1972; Руткевич М.Н., Филиппов Ф.Р. Социальные перемещения. М.: Мысль, 1970; Титма МХ. Выбор профессии как социальная проблема. М.: Мысль, 1975; и др.
4. Бурдьё П. Ориентиры // Бурдьё П. Начала: Пер с фр. М.: Socio-Logos, 1994. С.65.
5. Boudon R. Education, opportunity, and social inequality: changing prospects in Western society. New York: Wiley, 1974; Bourdieu P., Passeron J.-C. Les Héritiers.. Paris: Minuit, 1964; Coleman J.S. The concept of educational equality // Harvard Educational Review. 1968. 38. P. 7-23; Coleman J.S., et al. Equality of educational opportunity. Washington, D.C.: US Government Printing Office. 1966; Collins R. The credential society: An historical sociology of education and stratification. New York: Academic Press, 1978; и др.
6. Семенова В.В. Социология молодежи // Социология в России / Под ред. В.А. Ядова. М.: Изд-во "На Воробьевых"; ИС РАН, 1996. С.339.
7. Димов В.М., Лесная Л.В. Актуальные проблемы образования // Социально-политический журнал. 1995. № 2. С. 169-182; Коржева Э.М. Адаптация подростков к рыночным отношениям // Социологический журнал. 1995. № 2. С. 141-150; Молодежь в условиях социально-экономических реформ. Материалы международной научно-практической конференции. Вып. 1,2. СПб.: РИО СПбГУ, 1995; Руткевич М.Н., Потапов В.П. После школы: Социально-профессиональные ориентации молодежи. М., 1995; Собкин В.С., Писарский П.С. Социокультурный анализ образовательной ситуации в мегаполисе. М., 1992; и др.
8. Смелзер Н. Социология. М.: Феникс, 1994. С. 72,73.
9. Радаев В.В., Шкаратан О.И. Социальная стратификация. М.: Наука, 1995. С. 227.
10. Шубкин В.Н. Социологические опыты. М.: Мысль, 1970;  
Чередниченко Г.А., Шубкин В.Н. Молодежь вступает в жизнь (социологические исследования проблем выбора профессии и трудоустройства). М.: Мысль, 1985; и др.
11. Константиновский Д.Л., Шубкин В.Н. Молодежь и образование. М.:Наука, 1977.
12. Ядов В.А. Социологическое исследование: методология, программа, методы. М.: Наука, 1972. Стр. 217.
13. Константиновский Д.Л. Методологические вопросы прогнозирования шансов молодежи на получение образования // Социология образования: Труды по социологии образования. Том II. Вып. III. М.: Центр социологии образования РАО, 1994. С. 72-82.
14. Шубкин В.Н, Чередниченко Г.А. Ценностные ориентации в структуре профессионального самоопределения старшеклассников. Типовая методика проведения социологического исследования ценностных ориентации старшеклассников в области профориентации. М.: ЦСО РАО, 1994.
15. Итоги Всесоюзной переписи населения 1970 года. Том III. М.: Статистика, 1972. С. 206, 258.
16. Народное образование и культура в СССР. М.: Финансы и статистика, 1989. С. 9.

17. Российский статистический ежегодник. Стат. сб. М.: Госкомстат России, 1995.
18. Демографический ежегодник РФ. 1993. М.: Госкомстат России, 1994. С. 24.
19. Федеральный закон «О внесении изменений и дополнений в Закон РФ "Об образовании"» // Собрание законодательства РФ. № 3. Ст. 150. М.: изд-во "Юридическая литература" Администрации Президента РФ, 1996.
20. Молодежь России: тенденции, перспективы / Ред. И.М.Ильинский, А.В.Шаронов. М.: Молодая гвардия, 1993. С. 128, 129, 131.
21. Народное хозяйство Российской Федерации. 1992. Стат. ежегодник. М.: Информ.-изд. центр, 1992. С. 102, 103.
22. Чередниченко Г.А. Школа массовая и элитарная: перемены в деятельности и карьеры учащихся // Профессиональное самоопределение выпускников общеобразовательных школ. По материалам массовых социологических обследований молодежи. М.: Центр социологии образования РАО, 1996. С. 50-61.
23. Константиновский Д.Л. Динамика профессиональных ориентации молодежи Сибири. Новосибирск: Наука, 1977; Костюк В.Г., Траскупова М.М., Константиновский Д.Л. Молодежь Сибири: образование и выбор профессии. Новосибирск: Наука, 1980.
24. Россия в цифрах. Крат. стат. сб. М.: Финансы и статистика, 1996.
25. Социально-экономическое положение России. 1994 г. М.: Гос. комитет РФ по статистике, 1995. С. 148.
26. Браун Ф. Социальные изменения и образование в России // Молодежь России на рубеже 90-х годов. Кн. 2 / Ред. М.М. Малышева. М.: ИС РАН, 1992. С. 163.
27. Рассчитано по: Население СССР, 1988. М.: Финансы и статистика, 1989. С. 40.
28. Чередниченко Г.А. Механизм социокультурного воспроизводства на примере средних школ с изучением иностранного языка // Образование в социокультурном воспроизводстве: механизмы и конфликты. М.: ИС РАН, 1994. С. 102-141.
29. Хибовская Е.А. Ориентации молодежи в сфере образования // Экономические и социальные перемены: Мониторинг общественного мнения. Информационный бюллетень. Вып. 5. М.: ВЦИОМ, 1995. С. 2-30.
30. Аитов Н.А., Фитинов Ф.Р. Управление развитием социальной структуры советского общества. М.: Наука, 1988. С. 94.
31. Герчикова ВВ. Современное высшее образование: функции, реализация, перспективы. Томск: Изд-во Томского ун-та, 1988. С. 76-81.
32. Зиятдинова Ф.Г. Социальное положение и престиж учительства: проблемы, пути решения. М.: Луч, 1992. С. 100, 101.
33. Саймон Б. Общество и образование. М.: Прогресс, 1989. С. 155.
34. Дюркгейм Э. Самоубийство: Социологический этюд. М.: Мысль, 1994.